



รายงานสถานการณ์ภัยแล้งและภัยพิบัติ ฉบับที่ 51

ประจำวันที่ 23 เมษายน 2560

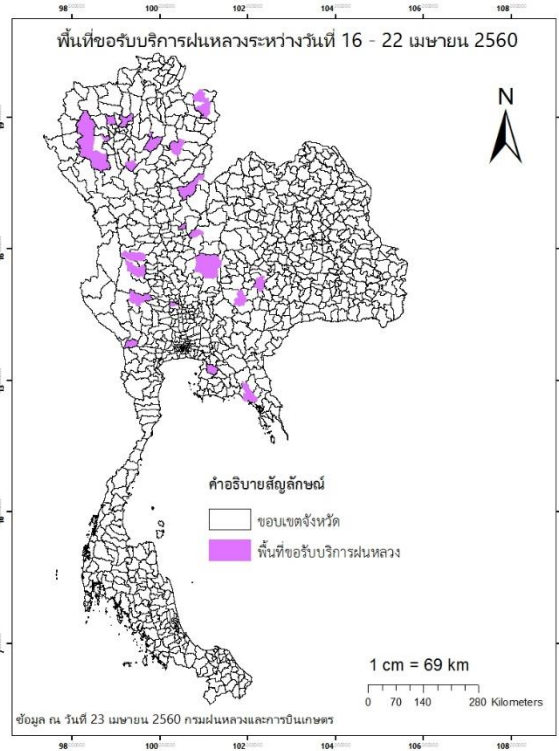
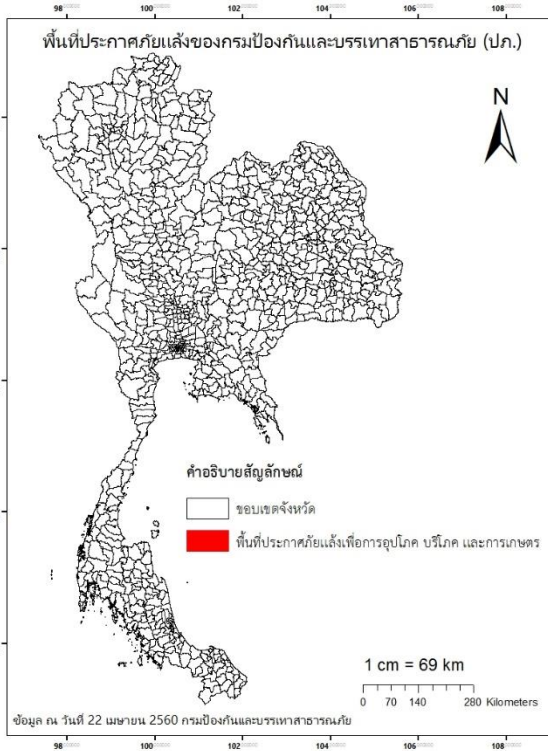
และผลการปฏิบัติการฝนหลวงประจำวันที่ 22 เมษายน 2560

กลุ่มวิชาการปฏิบัติการฝนหลวง กองปฏิบัติการฝนหลวงกรมฝนหลวงและการบินเกษตร

royalrainmaking_academic@hotmail.com

□ การคาดหมายพื้นที่ประสบภัยแล้ง

จังหวัดที่ได้รับผลกระทบภัยแล้งตามรายงานของกรมป้องกันและบรรเทาสาธารณภัย (ปภ.) ณ วันที่ 22 เมษายน 2560 (เวลา 18.00 น.) จังหวัดสระแก้วได้ประกาศสิ้นสุดสถานการณ์ภัยพิบัติ (ภัยแล้ง) ณ วันที่ 21 เมษายน 2560 ปัจจุบันไม่มีจังหวัดที่ประกาศเขตการให้ความช่วยเหลือผู้ประสบภัยพิบัติ (ภัยแล้ง)



□ พื้นที่ขอรับบริการฝนหลวง (วันที่ 16 - 22 เมษายน 2560)

ภาค	รายชื่อจังหวัด (อำเภอ) ที่มีผู้ขอรับบริการ	จำนวนผู้ขอรับบริการ (ราย)
เหนือ	น่าน (ทุ่งช้าง, ปัว), พิจิตร (สากเหล็ก), พิษณุโลก (ชาติตระการ), ลำปาง (สบปราบ, แม่เมาะ), เชียงใหม่ (ดอยสะเก็ด, ดอยหล่อ, ดอยเต่า, ฮอด, แม่ริม, แม่แจ่ม), เพชรบูรณ์ (บึงสามพัน, วังโป่ง, วิเชียรบุรี, ศรีเทพ), แพร่ (ร้องกวาง)	28
กลาง	กาญจนบุรี(ด่านมะขามเตี้ย), นครสวรรค์(แม่วงก์), สุพรรณบุรี(ด่านช้าง), อุทัยธานี(ลานสัก), อ่างทอง(แสวงหา)	6
ตะวันออกเฉียงเหนือ	นครราชสีมา(สูงเนิน, โนนสูง)	2
ตะวันออก	จันทบุรี(ท่าใหม่, เมืองจันทบุรี), ชลบุรี (บ้านบึง)	3
ใต้	-	-
รวม	15 จังหวัด (27 อำเภอ)	39

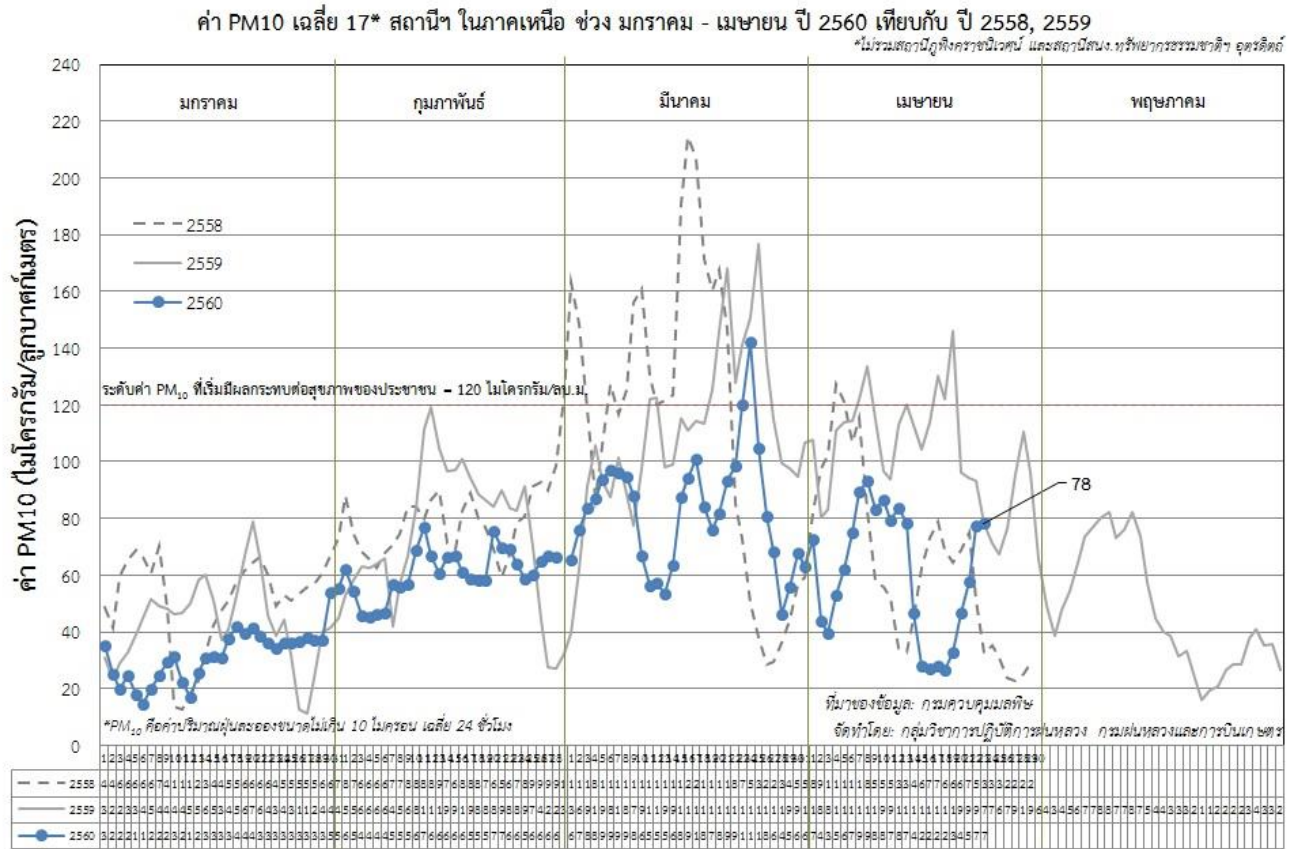
□ สถานการณ์ภาวะหมอกควันในพื้นที่ภาคเหนือ

ตารางค่า PM₁₀ในพื้นที่ภาคเหนือ (ณ เวลา 09.00 น.) 5 วันที่ผ่านมา มีค่าดังนี้

จังหวัด	ชื่อสถานี	ค่า PM ₁₀					คุณภาพอากาศ
		19 เม.ย.	20 เม.ย.	21 เม.ย.	22 เม.ย.	23 เม.ย.	
จ.เชียงราย	ต.เวียง อ.เมือง	34	47	69	68	45	ปานกลาง
	ต.เวียงพางคำ อ.แม่สาย	33	51	68	67	50	ปานกลาง
จ.เชียงใหม่	ต.ช้างเผือก อ.เมือง	46	54	63	86	91	ปานกลาง
	ต.ศรีภูมิ อ.เมือง	38	51	55	80	85	ปานกลาง
	ต.สุเทพ อ.เมือง* (Mobile)	44	50	62	80	84	ปานกลาง
	ต.ช้างเคือง อ.แม่แจ่ม (Mobile)	35	60			91	ปานกลาง
จ.ลำปาง	ต.พระบาท อ.เมือง	27		62	94	84	ปานกลาง
	ต.สบป่าต อ.แม่เมาะ	24	43	43	74	80	ปานกลาง
	ต.บ้านดง อ.แม่เมาะ	44	80	84	114	125	มีผลกระทบต่อสุขภาพ
	ต.แม่เมาะ อ.แม่เมาะ	24	40	54	82	91	ปานกลาง
จ.ลำพูน	ต.ในเมือง อ.เมือง	25	38	47	67	78	ปานกลาง
จ.แม่ฮ่องสอน	ต.จองคำ อ.เมือง	26	34	51	71	62	ปานกลาง
จ.น่าน	ต.ในเวียง อ.เมือง	46	46	59	76	78	ปานกลาง
	ต.ห้วยโก๋น อ.เฉลิมพระเกียรติ	24	31	41	57	57	ปานกลาง
จ.แพร่	ต.นาจักร อ.เมือง	31	45	57	77	82	ปานกลาง
จ.พะเยา	ต.เวียง อ.เมือง	24	41	49	68	58	ปานกลาง
จ.ตาก	ต.แม่ปะ อ.แม่สอด		38	60	79	92	ปานกลาง

ที่มา: กรมควบคุมมลพิษ ,หมายเหตุ N/A : ไม่มีข้อมูล

□ กราฟแสดงแนวโน้มค่า PM₁₀ ในภาคเหนือ ตั้งแต่วันที่ 1 มกราคม - 23 เมษายน 2560



□ สถานการณ์ปริมาณน้ำเก็บกักในอ่างเก็บน้ำที่สำคัญ

	ความจุของอ่างที่ รนท.2 (ล้าน ลบ.ม.)	ปริมาณน้ำในอ่างฯ (%)				ปริมาตรน้ำไหลลงอ่างฯ (ล้าน m ³)	ปริมาตรน้ำไหลลงอ่างฯ สะสม (ล้าน m ³)	ระดับน้ำ
		19 เม.ย.	20 เม.ย.	21 เม.ย.	22 เม.ย.			
ภาคเหนือ						5.76	754.98	
- ภูมิพล(ตาก)	13,462	43	43	43	43	0.00	125.66	ต่ำกว่า 50%
- สิริกิติ์(อุดรดิตต์)	9,510	53	53	53	53	4.77	426.77	-
- แม่จืด(เชียงใหม่)	265	39	39	38	38	0.00	6.13	ต่ำกว่า 40%
- แม่กวาง(เชียงใหม่)	263	16	16	16	16	0.05	18.03	ต่ำกว่า 20%
- กิวลม(ลำปาง)	106	64	64	64	64	0.50	117.73	-
- กิวคอง(ลำปาง)	170	57	57	57	57	0.00	18.18	-
- แควน้อย(พิษณุโลก)	939	36	36	36	36	0.44	42.48	ต่ำกว่า 40%
ภาคตะวันออกเฉียงเหนือ						0.97	206.46	
- ห้วยหลวง(อุดรธานี)	135	45	44	44	44	0.10	2.01	ต่ำกว่า 50%
- น้ำอูน(สกลนคร)	520	36	36	36	36	0.16	5.48	ต่ำกว่า 40%
- น้ำพุง(สกลนคร)	166	33	33	33	33	0.00	6.86	ต่ำกว่า 40%
- จุฬารักษ์(ชัยภูมิ)	164	49	49	49	49	0.33	8.79	ต่ำกว่า 50%
- อุบลรัตน์(ขอนแก่น)	2,431	48	48	48	48	0.00	103.39	ต่ำกว่า 50%
- ลำปาว(กาฬสินธุ์)	1,980	27	27	27	27	0.00	50.64	ต่ำกว่า 30%
- ลำตะคอง(นครราชสีมา)	314	25	25	25	25	0.08	6.99	ต่ำกว่า 30%

รนท. = ระดับน้ำเก็บกัก, ที่มา: กรมชลประทาน
ปริมาตรน้ำไหลลงอ่างสะสมตั้งแต่วันที่ 1 มกราคม 2560 ถึงปัจจุบัน

	ความจุของ อ่างที่ รนก.2 (ล้าน ลบ.ม.)	ปริมาณน้ำในอ่างฯ (%)				ปริมาณน้ำ ไหลลงอ่างฯ (ล้าน m ³)	ปริมาณน้ำ ไหลลงอ่างฯ สะสม (ล้าน m ³)	ระดับน้ำ
		19 เม.ย.	20 เม.ย.	21 เม.ย.	22 เม.ย.	22 เม.ย.		
- ลำพระเพลิง(นครราชสีมา)	110	46	45	45	45	0.14	10.30	ต่ำกว่า 50%
- มูลบน(นครราชสีมา)	141	42	42	42	42	0.09	4.64	ต่ำกว่า 50%
- ลำแพระ(นครราชสีมา)	275	32	31	31	31	0.00	4.85	ต่ำกว่า 40%
- ลำนางรอง(บุรีรัมย์)	121	46	46	46	46	0.04	2.51	ต่ำกว่า 50%
- ลำปลายมาศ(นครราชสีมา)	98	49	49	49	49	0.03	-	-
ภาคกลาง						2.89	571.12	
- ป่าสักฯ(ลพบุรี)	960	31	30	30	30	0.00	145.71	ต่ำกว่า 40%
- ทับเสลา(อุทัยธานี)	160	52	52	52	52	0.00	1.31	-
- กระเสียว(สุพรรณบุรี)	240	59	58	58	58	0.00	12.07	-
- ศรีนครินทร์(กาญจนบุรี)	17,745	72	72	72	72	2.89	268.66	-
- วชิราลงกรณ์(กาญจนบุรี)	8,860	50	50	50	50	0.00	143.37	-
ภาคตะวันออก						0.48	56.23	
- ขุนด่านฯ(นครนายก)	224	34	34	34	34	0.00	0.85	ต่ำกว่า 40%
- คลองสิียด(ฉะเชิงเทรา)	420	22	22	22	22	0.00	3.97	ต่ำกว่า 30%
- บางพระ(ชลบุรี)	117	61	61	61	61	0.00	11.39	-
- หนองปลาไหล(ระยอง)	164	60	60	60	60	0.16	29.56	-
- ประแสร์(ระยอง)	248	37	37	37	37	0.00	10.46	ต่ำกว่า 40%
- พระปรัง(สระแก้ว)	97	69	35	34	34	0.00	-	ต่ำกว่า 40%
- ดอกกราย(ระยอง)	71	66	67	66	66	0.15	-	-
- คลองพระพุทธ(จันทบุรี)	70	78	75	74	74	0.18	-	-
ภาคใต้						12.77	1202.63	
- แก่งกระเจา(เพชรบุรี)	710	43	43	43	43	0.38	76.00	ต่ำกว่า 50%
- ปราณบุรี(ประจวบคีรีขันธ์)	347	45	44	44	44	0.34	70.14	ต่ำกว่า 50%
- รัชชประภา(สุราษฎร์ธานี)	5,639	80	80	80	80	3.65	376.52	-
- บางยาง(ยะลา)	1,454	77	78	78	78	8.40	679.97	-

รณก. = ระดับน้ำเก็บกัก ที่มา: กรมชลประทาน

ปริมาณน้ำไหลลงอ่างสะสมตั้งแต่วันที่ 1 มกราคม 2560 ถึงปัจจุบัน

การพยากรณ์อากาศและสภาพอากาศประจำวัน

ลักษณะอากาศทั่วไปและการพยากรณ์อากาศ ประจำวันที่ 23 เมษายน 2560 (เวลา 06.00 น.)

ลักษณะอากาศทั่วไป

พยากรณ์อากาศ 24 ชั่วโมงข้างหน้า ประเทศไทยตอนบนมีอากาศร้อนในตอนกลางวันและมีอากาศร้อนจัดบางพื้นที่ โดยมีฝนฟ้าคะนองบางแห่งในภาคเหนือ ภาคตะวันออกเฉียงเหนือ ภาคตะวันออก ภาคกลาง และภาคใต้ จึงขอให้ประชาชนในบริเวณดังกล่าวระมัดระวังอันตรายจากสภาวะอากาศที่จะเกิดขึ้นในระยะนี้ไว้ด้วย บริเวณความกดอากาศสูงจากประเทศจีนได้แผ่ลงมาปกคลุมด้านตะวันออกของภาคตะวันออกเฉียงเหนือของประเทศไทย และทะเลจีนใต้แล้ว ในขณะที่ประเทศไทยมีอากาศร้อนทำให้ในช่วงวันที่ 23-24 เม.ย. 60 ประกอบกับมีลมตะวันตกเฉียงใต้พัดปกคลุมภาคภาคเหนือ ภาคกลาง ภาคตะวันออก และภาคใต้ ลักษณะเช่นนี้ทำให้บริเวณประเทศไทยมีฝนฟ้าคะนองและลมกระโชกแรงเกิดขึ้นได้ในระยะนี้

การพยากรณ์อากาศรายภาค

ภาคเหนือ	อากาศร้อนในตอนกลางวัน และมีอากาศร้อนจัดบางพื้นที่ โดยมีฝนฟ้าคะนอง ร้อยละ 10 ของพื้นที่ ส่วนมากบริเวณจังหวัด เชียงใหม่ เชียงราย พะเยา แพร่ น่าน และอุตรดิตถ์ อุณหภูมิต่ำสุด 22-27 องศาเซลเซียส อุณหภูมิสูงสุด 35-41 องศาเซลเซียส ลมตะวันตก ความเร็ว 10-25 กม./ชม.
----------	--

ภาคกลาง	อากาศร้อนในตอนกลางวัน และมีอากาศร้อนจัดบางพื้นที่ โดยมีฝนฟ้าคะนอง ร้อยละ 10 ของพื้นที่ ส่วนมากบริเวณจังหวัดกาญจนบุรี และราชบุรี อุณหภูมิต่ำสุด 24-26 องศาเซลเซียส อุณหภูมิสูงสุด 38-40 องศาเซลเซียส ลมตะวันตกเฉียงใต้ ความเร็ว 10-30 กม./ชม.
ภาค ต.อ.เฉียงเหนือ	อากาศร้อนในตอนกลางวัน และมีอากาศร้อนจัดบางพื้นที่ โดยมีฝนฟ้าคะนอง ร้อยละ 10 ของพื้นที่ กับมีลมกระโชกแรงบางแห่ง ส่วนมากบริเวณจังหวัดหนองคาย บึงกาฬ นครพนม สกลนคร กาฬสินธุ์ มุกดาหาร อำนาจเจริญ อุบลราชธานี และศรีสะเกษ อุณหภูมิต่ำสุด 21-26 องศาเซลเซียส อุณหภูมิสูงสุด 35-40 องศาเซลเซียส ลมตะวันตกเฉียงใต้ ความเร็ว 10-30 กม./ชม.
ภาคตะวันออก	อากาศร้อนในตอนกลางวัน โดยมีฝนฟ้าคะนอง ร้อยละ 10 ของพื้นที่ ส่วนมากบริเวณจังหวัดสระแก้ว จันทบุรี และตราด อุณหภูมิต่ำสุด 25-28 องศาเซลเซียส อุณหภูมิสูงสุด 34-39 องศาเซลเซียส ลมตะวันตกเฉียงใต้ ความเร็ว 15-30 กม./ชม. ทะเลมีคลื่นสูงประมาณ 1 เมตร
ภาคใต้ฝั่งตะวันออก	มีเมฆเป็นส่วนมาก กับมีฝนฟ้าคะนอง ร้อยละ 20 ของพื้นที่ ส่วนมากบริเวณจังหวัดนครศรีธรรมราช พัทลุง สงขลา ปัตตานี ยะลา และนราธิวาส อุณหภูมิต่ำสุด 25-26 องศาเซลเซียส อุณหภูมิสูงสุด 33-37 องศาเซลเซียส ลมใต้ ความเร็ว 15-30 กม./ชม. ทะเลมีคลื่นสูงประมาณ 1 เมตร
ภาคใต้ฝั่งตะวันตก	มีเมฆเป็นส่วนมาก กับมีฝนฟ้าคะนอง ร้อยละ 40 ของพื้นที่ ส่วนมากบริเวณจังหวัดภูเก็ต กระบี่ ตรัง และสตูล อุณหภูมิต่ำสุด 22-26 องศาเซลเซียส อุณหภูมิสูงสุด 33-36 องศาเซลเซียส ลมตะวันตกเฉียงใต้ ความเร็ว 15-30 กม./ชม. ทะเลมีคลื่นสูงประมาณ 1 เมตร

ที่มา: กรมอุตุนิยมวิทยา

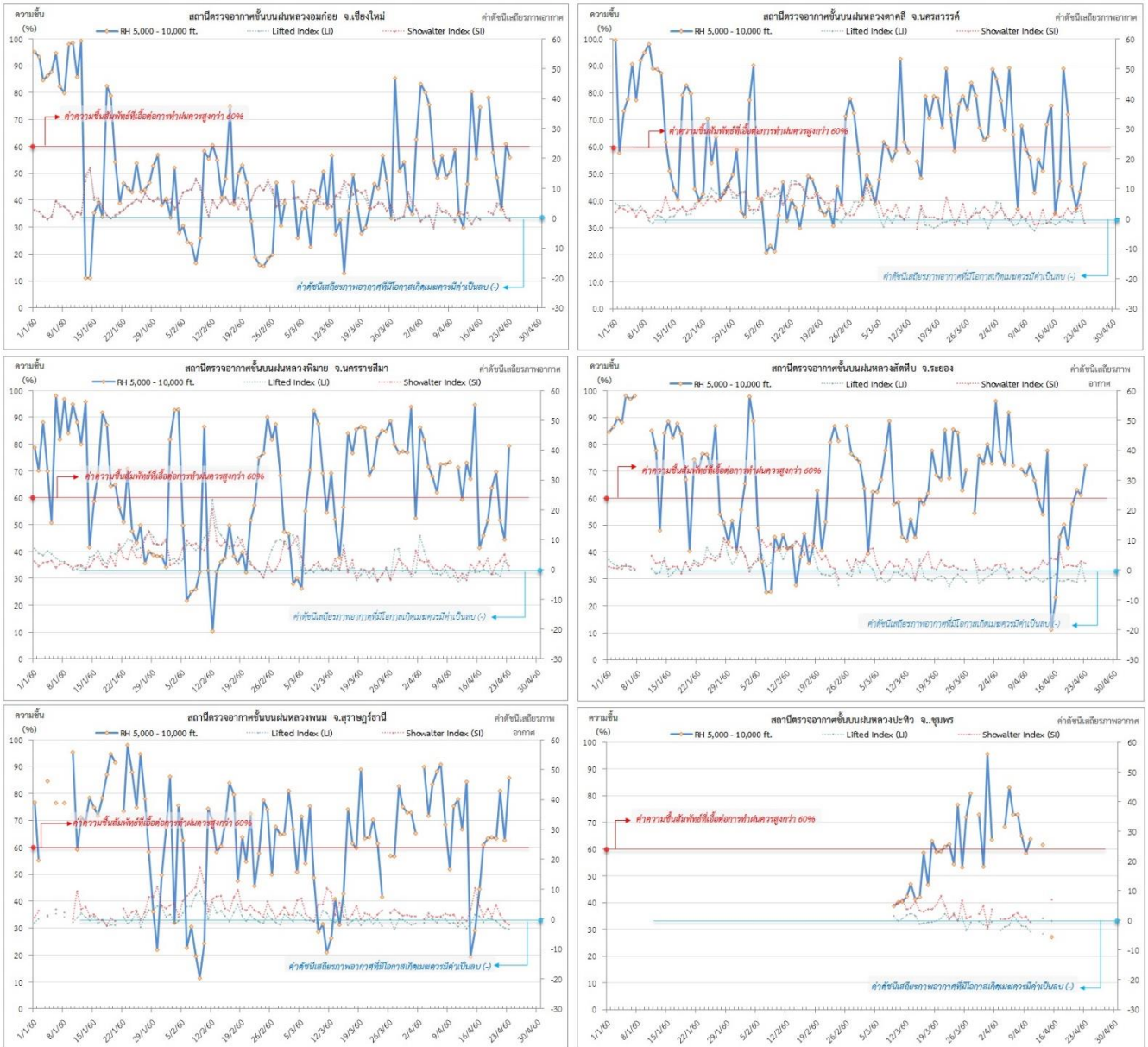
☐ ข้อมูลความชื้นจากการตรวจอากาศชั้นบน (Sounding) ระยะเวลาสูง 5,000 - 10,000 ฟุต

ภาค	สถานีตรวจอากาศ	ความชื้นสัมพัทธ์ (%)					เสถียรภาพอากาศ
		19 เม.ย.	20 เม.ย.	21 เม.ย.	22 เม.ย.	23 เม.ย.	
ภาคเหนือ	สถานีเรดาร์ฝนหลวงอมก๋อย	57.9	48.5	36.5	61.0	55.9	ไม่เสถียรภาพ
ภาคกลาง	สถานีเรดาร์ฝนหลวงตาดลี	71.9	45.3	37.1	43.3	53.7	ไม่เสถียรภาพ
ภาคตะวันออกเฉียงเหนือ	สถานีเรดาร์ฝนหลวงพิมาย	63.7	69.6	51.7	44.6	79.4	เสถียรภาพ
ภาคตะวันออก	สถานีเรดาร์ฝนหลวงสัทธิ์	41.5	57.9	63.0	61.1	72.1	เสถียรภาพ
ภาคใต้	สถานีเรดาร์ฝนหลวงพนม	63.8	63.2	81.0	62.6	85.8	ไม่เสถียรภาพ
	สถานีตรวจอากาศเคลื่อนที่ประทีว	-	-	-	-	-	ไม่มีข้อมูล

หมายเหตุ : สภาพอากาศมีเสถียรภาพ(Stable) หมายถึงสภาพอากาศที่มีโอกาสน้อยหรือไม่มีโอกาสในการเกิดเมฆในแนวตั้งเพื่อพัฒนาตัวกลายเป็นกลุ่มฝน
สภาพอากาศไม่มีเสถียรภาพ(Unstable) หมายถึงสภาพอากาศที่มีโอกาสเกิดเมฆในแนวตั้งและพัฒนาตัวเป็นกลุ่มฝนได้

☐ กราฟแสดงแนวโน้มความชื้นอากาศชั้นบนและดัชนีเสถียรภาพอากาศ (ระหว่างวันที่ 1 มกราคม – 23 เมษายน 2560)

กราฟแสดงผลตรวจอากาศชั้นบน (ระยะ 5,000 - 10,000 ฟุต) ตั้งแต่วันที่ 1 มกราคม 2560 - ปัจจุบัน



หมายเหตุ

- ระยะความสูง 5,000-10,000 ฟุต เป็นระดับเต้านบินในการปฏิบัติการฝนหลวง (ระดับฐานเมฆ)
- ความชื้นสัมพัทธ์ที่เอื้อต่อการปฏิบัติการฝนหลวงควรมีค่าสูงกว่าร้อยละ 60 ขึ้นไป
- ดัชนีเสถียรภาพชั้นอากาศที่มีโอกาสเกิดเมฆควรมีค่าเป็นลบ (-)
- LI: Lifted Index คือค่าดัชนีเสถียรภาพชั้นอากาศระดับต่ำ
- SI: Showalter Index คือค่าดัชนีเสถียรภาพชั้นอากาศระดับกลาง

การปฏิบัติการฝนหลวงประจำวัน

☐ สรุปผลปฏิบัติการฝนหลวงประจำวัน ที่ 22 เมษายน 2560

ภาค/หน่วยฯ	หน่วยปฏิบัติการฯ (หน่วย)	เครื่องบิน ฝล./ทอ. (ลำ)	จำนวนเที่ยวบิน (เที่ยว)	จำนวนชั่วโมงบิน (ชั่วโมง)	ปริมาณสารฝนหลวง (ตัน/นัด(ทำฝน)/นัด(ยับยั้งลูกเห็บ))	จังหวัดที่มีการรายงานฝนตก (จำนวนจังหวัด/อ่างเก็บน้ำเป้าหมาย)
เหนือ	2	5/-	0	0:00	0.0/-/-	-/-
- เชียงใหม่	1	2/-	0	0:00	0.0/-/-	ไม่ปฏิบัติการฝนหลวง เนื่องจาก ลักษณะอากาศค่อนข้างทรงตัว ทำให้กลุ่มเมฆในพื้นที่เป้าหมายพัฒนาตัวช้า

ภาค/หน่วยฯ	หน่วยปฏิบัติการ (หน่วย)	เครื่องบิน ผล./ทอ. (ลำ)	จำนวน เที่ยวบิน (เที่ยว)	จำนวน ชั่วโมงบิน (ชั่วโมง)	ปริมาณ สารฝนหลวง (ตัน/นัด(ทำฝน)/ นัด(ยับยั้ง ลูกเห็บ))	จังหวัดที่มีการรายงานฝนตก (จำนวนจังหวัด/อ่างเก็บน้ำเป้าหมาย)
- พิษณุโลก	1	3/-	0	0:00	0.0/-/-	ไม่ปฏิบัติการฝนหลวง เนื่องจาก ท้องฟ้าโปร่ง ความชื้นสัมพัทธ์ที่ระดับปฏิบัติการ (5,000 - 10,000ฟุต) มีค่าต่ำกว่าเกณฑ์ ทำให้เมฆคิวมูลัสไม่ ก่อตัว
กลาง	2	5/-	0	0:00	0.0	-/-
- กาญจนบุรี	1	2/-	0	0:00	0.0	ไม่ปฏิบัติการฝนหลวง เนื่องจากความชื้นสัมพัทธ์ ในอากาศต่ำ และในพื้นที่มีอากาศร้อนจัด ส่งผลให้ ไม่มีกลุ่มเมฆก่อตัวในพื้นที่เป้าหมาย
- ลพบุรี	1	3/-	0	0:00	0.0	ไม่ปฏิบัติการฝนหลวง เนื่องจากความชื้นสัมพัทธ์ ในอากาศต่ำ และในพื้นที่มีอากาศร้อนจัด ส่งผลให้ ไม่มีกลุ่มเมฆก่อตัวในพื้นที่เป้าหมาย
ตะวันออกเฉียงเหนือ	2	2/3	0	0:00	0.0	-/-
- นครราชสีมา	1	-/3	0	0:00	0.0	ไม่ปฏิบัติการฝนหลวง เนื่องจาก ความชื้นสัมพัทธ์ เฉลี่ยที่ระดับ 0 - 10,000 ฟุต มีค่าต่ำกว่า 60% ทำให้เมฆคิวมูลัสในพื้นที่เป้าหมายพัฒนาช้าและ สลายตัวค่อนข้างเร็ว
- อุตรธานี	1	2/-	0	0:00	0.0	ไม่ปฏิบัติการฝนหลวง เนื่องจาก ความชื้นสัมพัทธ์ มีค่าต่ำกว่า 60% ทำให้ไม่มีเมฆคิวมูลัสก่อตัว บริเวณพื้นที่เป้าหมาย
ตะวันออก	1	3/-	3	3:00	2.20	1/-
- สระแก้ว	1	3/-	3	3:00	2.20	ฝนตกเล็กน้อย บริเวณพื้นที่ จ.สระแก้ว (วังสมบูรณ์)
ใต้	2	4/-	0	0:00	0.0	-/-
- หัวหิน	1	3/-	0	0:00	0.0	ไม่ปฏิบัติการฝนหลวง เนื่องจาก ท้องฟ้าหazy และมีอากาศร้อน สภาพอากาศทรงตัว ส่งผลให้ กลุ่มเมฆไม่พัฒนาตัวบริเวณพื้นที่เป้าหมาย
รวม	9	19/3	3	3:00	2.20	1/-

□ สรุปผลรวมปฏิบัติการตั้งแต่เริ่มตั้งหน่วยปฏิบัติการฝนหลวง (3 มีนาคม - 22 เมษายน 2560)

ตั้งแต่เริ่มตั้งหน่วยปฏิบัติการฝนหลวง เมื่อวันที่ 3 มีนาคม - 22 เมษายน 2560 มีการขึ้นปฏิบัติการฝนหลวง จำนวน 48 วัน มีวันฝนตกจากการปฏิบัติการฝนหลวงคิดเป็นร้อยละ 97 ขึ้นปฏิบัติงานจำนวน 753 เที่ยวบิน (1,106:50 ชั่วโมงบิน) ปริมาณการใช้สารฝนหลวง 641.20 ตัน พลุซิลเวอร์ไอโอไดต์สำหรับภารกิจปฏิบัติการฝนหลวง จำนวน 241 นัด และภารกิจปฏิบัติการยับยั้งความรุนแรงพายุลูกเห็บ จำนวน 730 นัด จังหวัดที่มีรายงานฝนตกรวม 51 จังหวัด และทำให้มีปริมาณน้ำไหลเข้าอ่างสะสมรวม 141.93 ล้าน ลบ.ม.

ภาค - ศูนย์/หน่วยปฏิบัติการฯ	ขึ้นบิน (วัน)	ฝนตก (วัน)	จำนวน เที่ยวบิน (เที่ยว)	จำนวน ชั่วโมงบิน (ชั่วโมง)	ปริมาณ สารฝนหลวง (ตัน/นัด(ทำฝน)/นัด (ยับยั้งลูกเห็บ))	จังหวัดที่มีรายงานฝนตก (ทั้งการสังเกตด้วยสายตา/การ ตรวจวัดด้วยเรดาร์ และ เครื่องวัดน้ำฝนอัตโนมัติ)	ปริมาตร น้ำไหลลง อ่างเก็บน้ำสะสม (ล้าน ลบ.ม.)
เหนือ	25	23	123	213:15	113.5/241/730	11 จังหวัด	19.34
- เชียงใหม่ (เปิดหน่วยฯ 3 มี.ค. 60 เป็นต้นไป)	18	15	57	95:05	57.5/-/197	บริเวณที่มีฝนตก ได้แก่ จ.เชียงใหม่ จ.แพร่ จ.น่าน จ.ลำปาง จ.ลำพูน จ.สุโขทัย (6 จังหวัด)	ภูมิพล 0.78 สิริกิติ์ 15.72 แม่กวาง 0.19 ก๊วยหลม 1.82
- พิษณุโลก (เปิดหน่วยฯ 3 มี.ค. 60 เป็นต้นไป)	22	19	66	118:10	56.0/241/533	บริเวณที่มีฝนตก ได้แก่ จ.กำแพงเพชร จ. เชียงใหม่ จ.ตาก จ.พิจิตร จ.น่าน จ.พิษณุโลก จ.เพชรบูรณ์ จ.แพร่ จ.ลำพูน จ.สุโขทัย จ.หนองบัวลำภู จ.ลำปาง จ.นครสวรรค์ จ.ชัยภูมิ จ.เลย (15 จังหวัด)	แควน้อย 0.83
กลาง	35	35	202	270:10	163.00	11 จังหวัด	50.81
- นครสวรรค์ (เปิดหน่วยฯ ระหว่างวันที่ 3 - 30 มี.ค. 60)	13	13	33	50:25	33.0	บริเวณที่มีฝนตก ได้แก่ จ.ชัยนาท จ.นครสวรรค์ จ.ลพบุรี จ.สิงห์บุรี จ.เพชรบูรณ์ (ตอนล่าง) จ.พิจิตร จ.อุทัยธานี จ.กาญจนบุรี (8 จังหวัด)	ป่าสักฯ 23.81 ศรีนครินทร์ 19.13 วชิราลงกรณ์ 7.87
- กาญจนบุรี (เปิดหน่วยฯ 1 เม.ย. 60 เป็นต้นไป)	13	13	41	59:10	41.0	บริเวณที่มีฝนตก ได้แก่ จ.กาญจนบุรี จ.นครปฐม จ.พระนครศรีอยุธยา จ.สุพรรณบุรี จ.อ่างทอง จ.อุทัยธานี จ.ตาก (7 จังหวัด)	
- ลพบุรี (เปิดหน่วยฯ 3 มี.ค. 60 เป็นต้นไป)	28	28	128	160:35	89.0	บริเวณที่มีฝนตก ได้แก่ จ.ชัยนาท จ.นครสวรรค์ จ.พระนครศรีอยุธยา จ.ลพบุรี จ.สระบุรี จ.สิงห์บุรี จ.อุทัยธานี จ.เพชรบูรณ์ (ตอนล่าง) จ.นครราชสีมา (9 จังหวัด)	
ตะวันออกเฉียงเหนือ	37	37	119	173:55	122.50	16 จังหวัด	1.81
- นครราชสีมา (เปิดหน่วยฯ 1 เม.ย. 60 เป็นต้นไป)	14	14	27	31:25	31.6	บริเวณที่มีฝนตก ได้แก่ จ.นครราชสีมา จ.บุรีรัมย์ (2 จังหวัด)	ลำตะคอง 0.53 ลำพระเพลิง 0.79 มูลบน 0.25
- อุดรธานี (เปิดหน่วยฯ 15 มี.ค. 60 เป็นต้นไป)	18	17	45	63:45	45.0	บริเวณที่มีฝนตก ได้แก่ จ.กาฬสินธุ์ จ.ขอนแก่น จ.ชัยภูมิ จ.นครพนม จ.เลย จ.สกลนคร จ.หนองคาย จ.หนองบัวลำภู จ.อุดรธานี (9 จังหวัด)	ลำแซะ 0.09 ลำนางรอง 0.02 ลำปลายมาศ 0.129

ภาค - ศูนย์/หน่วยปฏิบัติการฯ	ขึ้นบิน (วัน)	ฝนตก (วัน)	จำนวน เที่ยวบิน (เที่ยว)	จำนวน ชั่วโมงบิน (ชั่วโมง)	ปริมาณ สารฝนหลวง (ตัน/นัด(ทำฝน)/นัด (ยบยั้งลูกเห็บ))	จังหวัดที่มีรายงานฝนตก (ทั้งการสังเกตด้วยสายตา/การ ตรวจวัดด้วยเรดาร์ และ เครื่องวัดน้ำฝนอัตโนมัติ)	ปริมาณ น้ำไหลลง อ่างเก็บน้ำสะสม (ล้าน ลบ.ม.)
- บุรีรัมย์ (เปิดหน่วยฯ ระหว่างวันที่ 3 - 30 มี.ค. 60)	19	19	47	78:45	47.0	บริเวณที่มีฝนตก ได้แก่ จ.นครราชสีมา จ.บุรีรัมย์ จ.มหาสารคาม จ.ยโสธร จ.ร้อยเอ็ด จ.ศรีสะเกษ จ.สุรินทร์ (7 จังหวัด)	
ตะวันออก	32	32	151	215:00	106.60	7 จังหวัด	3.21
- สระแก้ว (เปิดหน่วยฯ 20 เม.ย. 60 เป็นต้นไป)	2	2	9	12:00	6.4	บริเวณที่มีฝนตก ได้แก่ จ.ฉะเชิงเทรา จ.ชลบุรี จ.สระแก้ว (3 จังหวัด)	คลองสิียด 0.50 หนองปลาไหล 1.29 ประแสร์ 1.14 ดอกกราย 0.277
- จันทบุรี (เปิดหน่วยฯ ระหว่างวันที่ 3 มี.ค. - 19 เม.ย. 60)	30	30	142	203:00	100.2	บริเวณที่มีฝนตก ได้แก่ จ.จันทบุรี จ.ฉะเชิงเทรา จ.ชลบุรี จ.ปราจีนบุรี จ.ระยอง จ.สระแก้ว จ.ตราด (7 จังหวัด)	
ใต้	36	36	154	228:30	126.50	6 จังหวัด	66.76
- หัวหิน (เปิดหน่วยฯ 3 มี.ค. 60 เป็นต้นไป)	32	32	138	194:50	94.5	บริเวณที่มีฝนตก ได้แก่ จ.ประจวบคีรีขันธ์ จ.เพชรบุรี จ.ราชบุรี (3 จังหวัด)	แก่งกระจาน 14.89 ปราณบุรี 1.10 บางกลาย 50.77
- สงขลา (เปิดหน่วยฯ ระหว่างวันที่ 3 มี.ค. - 20 เม.ย. 60)	16	16	16	33:40	32.00	บริเวณที่มีฝนตก ได้แก่ จ.พัทลุง จ.ยะลา จ.นราธิวาส (3 จังหวัด)	

กลุ่มวิชาการปฏิบัติการฝนหลวง กองปฏิบัติการฝนหลวง กรมฝนหลวงและการบินเกษตร